

édito



La Lomagne Gersoise a procédé en ce début d'année à son traditionnel débat d'orientations budgétaires, occasion d'échanger sur le projet politique à mener d'ici 2020, dans un contexte économique délicat et une profonde évolution réglementaire des collectivités territoriales.

Les orientations budgétaires adoptées prévoient le maintien des taux de fiscalité et la poursuite des efforts pour la maîtrise des charges de fonctionnement, alors même que comme l'ensemble des collectivités territoriales, la communauté de communes devra faire face à une importante ponction sur ses dotations d'Etat.

En lien avec les nouvelles compétences transférées au 1^{er} janvier 2016 (tourisme, bâtiments scolaires et politique locale du commerce), vos conseillers communautaires ont surtout souhaité engager un plan d'investissement ambitieux afin de renforcer le rôle de la Lomagne Gersoise dans l'aménagement du territoire et le déploiement d'une offre cohérente de services aux populations, en particulier en ce qui concerne les équipements scolaires et de santé.

Premier pôle industriel du Gers, ce plan de relance est également l'occasion pour la Lomagne Gersoise de soutenir une filière forte du territoire, celle du bâtiment, qui souffre particulièrement à l'instar du monde agricole pour lequel là aussi nous devons de mettre en œuvre tous les moyens pour soutenir la structuration et l'émergence de filières courtes et raisonnées.

Favoriser l'accueil de nouvelles populations, soutenir l'emploi, tels sont en définitive les orientations que le débat d'orientations budgétaires nous fixe pour l'avenir, dans un objectif de qualité de vie partagée.

Territoire d'accueil et d'Excellence, la Lomagne Gersoise est également un espace de solidarité, de mutualisation, où chacun doit avoir sa place.

Renallement nôtre !

Jean-Louis CASTELL
Président de la Lomagne Gersoise

BUDGET COMMUNAUTAIRE

Un plan de relance de l'investissement en Lomagne Gersoise

Lors de son débat d'orientations budgétaires, le Conseil communautaire a fixé les orientations suivantes :

1 AMÉLIORER l'attractivité du territoire pour l'accueil de nouvelles populations

avec la mise en œuvre d'une politique d'investissements structurants et équilibrés vers les services à la population (particulièrement en matière d'offres de santé et d'équipements scolaires) dans un objectif de qualité de vie partagée.

2 SOUTENIR les filières et secteurs du territoire créateurs d'emplois,

notamment l'agriculture, l'agroalimentaire, l'agrobiologie, le commerce, le BTP, l'innovation, l'économie touristique, par le maintien d'une offre de services et d'équipements adaptée, dans une logique d'économie durable et de développement des filières courtes.

3 ENGAGER pleinement le territoire communautaire dans la démarche Territoire à Energie Positive pour la Croissance Verte

par une prise en compte constante, et au sein de toutes les compétences communautaires, des préoccupations environnementales et de la valorisation des ressources naturelles, en encourageant les comportements écoresponsables.

4 RAISONNER en territoire solidaire et équitable,

s'appuyant sur le pacte territorial de solidarité financière et fiscale et le schéma de mutualisation, avec la mise en œuvre de transferts de charges équitables à l'échelle territoriale, la prise en compte des charges de centralité et le maintien des mécanismes de péréquation sur le territoire par les fonds de concours.

LE DÉBAT D'ORIENTATIONS BUDGÉTAIRES (D.O.B.), en quoi cela consiste ?

Temps fort de la procédure budgétaire, le D.O.B. précède le vote du budget.

Il a pour vocation d'éclairer le vote de l'Assemblée en présentant des éléments d'analyse rétrospective et prospective, des informations sur les principaux investissements projetés, sur le niveau d'endettement et son évolution prévue, ainsi que sur l'évolution envisagée des taux d'imposition.

Depuis l'adoption de la loi NOTRe, il doit désormais comporter une présentation de la structure et de l'évolution des dépenses et des effectifs, avec l'évolution prévisionnelle des dépenses de personnel, l'évolution des rémunérations, l'évolution des avantages en nature, et l'évolution du temps de travail.

Retrouvez la note sur :
[www.lomagne-gersoise.com/
Documents-administratifs](http://www.lomagne-gersoise.com/Documents-administratifs)



Immobilier d'entreprise : de nouveaux ateliers de production ouvriront en 2016 sur le site de la Pépinière de Lomagne, à Lectoure.

BUDGET

Zoom sur les FINANCES communautaires

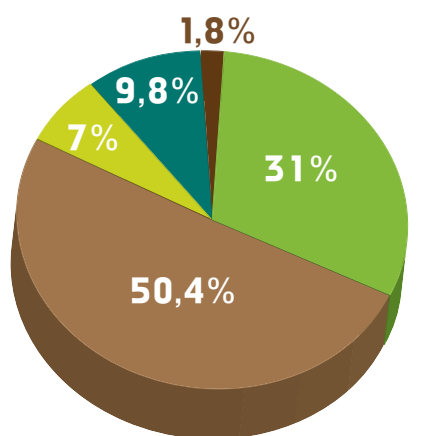


Denis CASTAGNET,
1^{er} Vice-président
aux affaires générales

En fonction des ressources réellement perçues, la Lomagne Gersoise déclinera les prochaines années son plan d'investissement pour financer, dans le cadre de ses compétences, la réalisation de grands projets.

Développement économique, aménagement numérique, bâtiments scolaires, tourisme, habitat, environnement : autant de domaines dans lesquels la Lomagne Gersoise investit pour l'avenir du territoire.

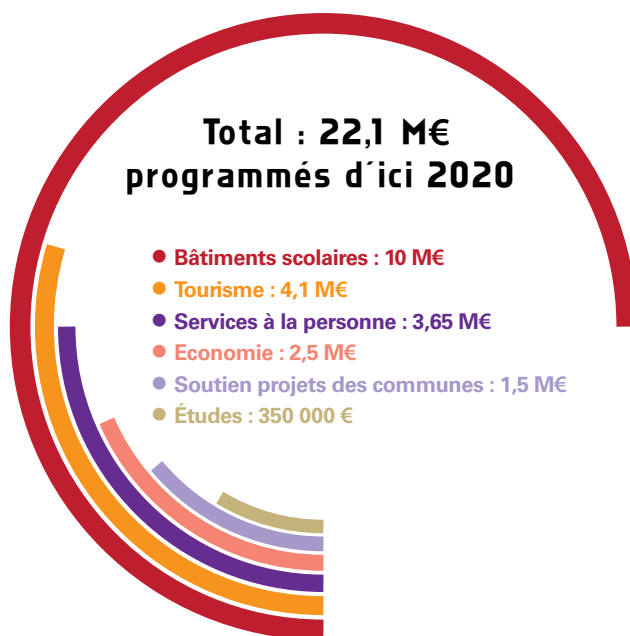
Répartition des dépenses en 2015



- Projets d'investissements
- Reversement fiscalité (communes, Sidel)
- Dépenses de fonctionnement courant
- Dépenses de personnels
- Remboursement emprunt

Total budget 2015 : 9,7 M€

Prévision des investissements 2016-2020



FINANCEMENT DES INVESTISSEMENTS

- Autofinancement : 16%
 - Cession : 2%
- Subventions : 24%
- Dotations TVA : 16%
- Emprunt : 42%

À noter : nous avons choisi de ne pas faire figurer de budget spécifique pour les actions menées en matière d'environnement, car la préoccupation environnementale, la qualité de vie, la préservation de la biodiversité... se retrouvent dans la plupart des domaines d'intervention de la communauté de communes.

ENVIRONNEMENT

Lomagne Gersoise : TERRITOIRE À ÉNERGIE POSITIVE POUR LA CROISSANCE VERTE



Philippe BLANQUART,
Vice-président
à l'environnement

Le pôle d'équilibre territorial et rural Pays PORTES de Gascogne et la Lomagne Gersoise ont obtenu le label "Territoire à Energie Positive pour la Croissance Verte". Ce label leur permet de poursuivre leurs engagements vers le développement durable et l'environnement.



La communauté de communes va mettre en œuvre dès 2016 des actions en faveur de la réduction de son empreinte carbone avec, entre autres, l'acquisition de véhicules électriques, la rénovation de l'éclairage public en zones d'activités de Lectoure, et une étude sur les capacités de valoriser nos déchets via une ou plusieurs unités de méthanisation.

Rénovation de l'éclairage public

Dans le but de réduire l'ensemble de ses consommations énergétiques et donc ses émissions de gaz à effet de serre, la Lomagne Gersoise engage, dans le cadre de sa nouvelle compétence d'aménagement des zones d'activité, la rénovation de l'éclairage public dans les zones d'intérêt communautaire. Le but est de rénover l'ensemble des points lumineux dans ces zones avec un objectif de réduction de consommation de 60% par rapport à 2014.

Étude d'opportunité pour une unité de méthanisation

La Lomagne Gersoise a été identifiée comme territoire à potentiel favorable pour la méthanisation par la Région en 2012. Afin d'enrichir la réflexion et avant de lancer une étude de faisabilité, la communauté de communes va s'assurer des potentialités et identifier les acteurs susceptibles de développer ce type de projet sur le territoire en partenariat avec l'agence régionale du développement durable (ARPE) de Midi-Pyrénées.

Acquisition de véhicules électriques : Zoé est arrivée !

Pour les besoins de ses services, la Lomagne Gersoise a décidé de renouveler une partie de son parc automobile avec des véhicules électriques. L'acquisition de 3 véhicules électriques est programmée en 2016. La première Renault "Zoé" est d'ores et déjà intégrée dans le parc et une borne de recharge est mise à disposition des entreprises de la Pépinière de Lomagne.



Désormais, retrouvez l'actualité complète de la Lomagne Gersoise sur Facebook :

www.facebook.com/LomagneGersoise

ÉCONOMIE SOCIALE ET SOLIDAIRE

Pour poursuivre notre **panorama des acteurs de l'économie sociale et solidaire implantés en Lomagne Gersoise**, nous vous présentons 3 entreprises du territoire qui ont choisi de se constituer en sociétés coopératives et participatives. Les "SCOP" sont des sociétés soumises à l'impératif de rentabilité, comme toute entreprise ; elles bénéficient d'une gouvernance démocratique et d'une répartition des résultats prioritairement affectée à la pérennité des emplois et du projet d'entreprise et leurs salariés détiennent le capital.

SCOP ETHIQUABLE - Fleurance

Entreprise solidaire de commerce équitable (nord-sud et en région)

Acteur de référence du commerce équitable en France, ETHIQUABLE conçoit, fabrique et distribue des produits d'épicerie issus du commerce équitable et de l'agriculture biologique (café, thé, chocolat, etc).

Rémi Roux, cofondateur et gérant explique : *"Depuis dix ans, nous agissons en faveur d'un commerce équitable exigeant et nous soutenons l'agriculture paysanne avec une quarantaine de coopératives de petits producteurs partenaires. Chacun de nos produits équitables et bio est issu d'un seul terroir, d'une seule organisation, avec laquelle nous avons identifié un projet de développement et d'autonomisation. Nous accompagnons sur le terrain les producteurs pour réaliser ces projets de commerce."*

Ce modèle alternatif développé par ETHIQUABLE permet à 45 organisations de producteurs dans 23 pays de bénéficier d'un prix juste et d'un appui au développement.

Pour Rémi Roux, *"une SCOP est une entreprise comme les autres, à part qu'elle met l'individu et son travail au centre des valeurs, et non pas le profit. Pour moi, cela porte beaucoup plus de sens à mon travail"*.



• Création : 2003 • Nombre d'emplois : 61 salariés • Chiffre d'affaires : 20 millions € > www.ethiquable.coop



ATELIER ASSEMBLAGE ELECTRONIQUE (A.A.E.) - Lectoure

Entreprise innovante

Après six ans d'existence à Gimbrède, la SCOP Atelier Assemblage Électronique s'est installée dans ses nouveaux locaux sur la zone industrielle La Couture à Lectoure en septembre 2013. Elle avait alors bénéficié d'aides de la Région et de la Lomagne Gersoise pour la construction de son nouveau bâtiment.

Cette entreprise fabrique des cartes, sous-ensembles et ensembles électroniques destinés à des domaines variés : médical, industriel, automatisme, avionique, agriculture. Martine Barrieu, la gérante, et ses associés ont décidé d'investir dans des machines de pointe et des systèmes d'automatisation très performants pour assurer cette activité.

Tous les salariés sont impliqués, motivés et à l'écoute les uns des autres, ce qui assure à la SCOP une bonne cohésion.

• Création : 2007 • Nombre d'emplois : 8 salariés • Chiffre d'affaires : 1,2 millions € > www.aaelectronique.eu

MPS, "LA COMPAGNIE À VOTRE SERVICE" - Lectoure

La propreté dans le respect de l'environnement

Jeune société coopérative créée à la Pépinière d'entreprises de Lomagne en juillet 2014, MPS exerce ses **activités dans le domaine de la propreté et services associés pour les particuliers et les professionnels dans tout le Gers**. L'équipe porte une attention particulière à l'**utilisation des techniques et produits respectueux de l'environnement** (solutions recyclables, éco gestes, formulation de produit ecolabel, bio, production locale).

Sa démarche solidaire est axée également sur le développement des compétences, expériences et savoir-faire, une proximité et une disponibilité pour sa clientèle.

Pourquoi ce nom MPS ? Mutualisation des moyens - Pouvoir partagé - Synergie des compétences.

Activités : Ménage, remise en état, vitres, petit jardinage, débarrassage, services à la personne (50% crédit d'impôt).



• Création : 2014 • Nombre d'emplois : 10 salariés • Contact : 05 62 29 52 61 > www.la-cie-mps.fr

Plus d'informations sur le site de l'Union Régionale des SCOP : www.scopmidipyrenees.coop
et sur www.jefinanceunprojetcooperatif.fr

Cette rubrique présente les initiatives menées sur le territoire par différents acteurs (collectivités, entreprises, associations...). Si vous souhaitez nous faire part d'une démarche intéressante, contactez-nous : **05 62 64 22 55 - communaute-de-communes@lomagne-gersoise.com**

La Lomagne Gersoise, accessible 24h/24 et 7j/7 : www.lomagne-gersoise.com

et l'information économique sur www.pole21.com

BIENVENUE aux nouveaux arrivants

La Lomagne Gersoise, se positionnant activement comme territoire d'accueil de nouvelles populations et d'acteurs économiques, a le plaisir de vous présenter à chaque numéro quelques nouveaux arrivants économiques qui contribuent au dynamisme du territoire. Retrouvez l'ensemble des annonces et présentations détaillées sur notre site web : <http://www.lomagne-gersoise.com/Les-entreprises-locales>

restauration

RESTAURANT BAR LE RELAIS GASCON

- Au village - 32700 Sainte-Mère
- 05 62 28 02 29

Mme et M. Singlat sont les nouveaux gérants du Relais Gascon situé à Sainte-Mère. Idéalement placé et très accessible, ils vous proposent une cuisine variée et de qualité.

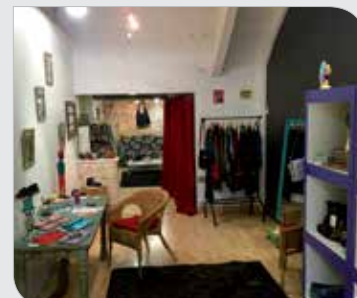


commerce

LE COMPTOIR DES FILLES

- 47 rue Nationale - 32700 Lectoure

Une nouvelle boutique à destination des femmes a ouvert à Lectoure. Le Comptoir des filles, géré par Mercedes, vous accueille du mardi au samedi de 10h à 19h et propose des accessoires et vêtements uniques pour les femmes.



services

GAZ-COGNE SERVICE

- ZA du Couloumé - 32390 Montestruc
- gazzcogneservice@orange.fr
- 05 62 64 39 29 - 06 87 12 17 24

Eric Rivière est le gérant de cette société qui propose à ses clients, particuliers et professionnels, tous les services liés au gaz (livraison et installation de bouteilles de gaz) auxquels il a associé du matériel comme du chauffage d'appoint, des parasols chauffants, des désherbeurs thermiques et aussi des planchas. Ouvert tous les jours, de 9h à 12h et de 14h à 18h. Le samedi, uniquement le matin.



services

ATELIER GOMEZ

- 112 avenue de la Gare - 32700 Lectoure
- 06 17 30 17 60
- atelier.juan@gmail.com

Après plusieurs années d'hébergement à la pépinière d'entreprises de Lomagne, Juan et Marc Gomez se sont installés dans un local entièrement aménagé et décoré situé avenue de la Gare à Lectoure. Ils sont donc dans des conditions optimales pour développer leur activité d'architecture d'intérieur, de maîtrise d'ouvrage sur tous types de chantiers, du traditionnel au contemporain et de la conception à la réalisation.



commerce

LA POCLETTE SURPRISE BY ANNETTE

- 83 rue Gambetta - 32500 Fleurance
- 09 67 59 54 13

Annette et Jean-Jacques Schattel ont récemment ouvert une nouvelle boutique à Fleurance. Hormis des jouets en bois s'adressant à de très jeunes enfants jusqu'aux adolescents, ils proposent également des gadgets, de la décoration (lampes, tableaux...), des jeux pour adultes... soit une grande variété d'articles. Le choix des marques leur permet de se différencier de la grande distribution en privilégiant des jeux de loisirs créatifs, ludiques et de grande qualité.



commerce

COMPTOIR ÉQUIPEMENT PROFESSIONNEL SUD

- Jean François FAGET - 32500 Fleurance
- 07 83 72 94 29
- cepsud32@gmail.com

Jean-François Faget vient de créer son activité de commerce de fournitures pour les professionnels de la carrosserie. Spécialiste peintures également, il parcourt l'ensemble du Gers dans son camion entièrement équipé pour être au plus près de ses clients.



commerce

BRICOMARCHÉ

- Lieu-dit Les Moulins de la Justice - 32700 Lectoure
- 05 62 68 49 80

M. Azzini et toute son équipe vous accueillent et vous conseillent dans la réalisation de vos projets de rénovation, de construction, de décoration et d'aménagement de votre intérieur. Sans oublier l'extérieur : aménagement, jardinage, plantations, terrasse... Ouvert du lundi au samedi.



Le service économie de la CCLG est à votre disposition pour vous accompagner dans la création et le suivi de votre entreprise.
Contact : 05 62 29 52 40
economie@lomagne-gersoise.com

La pépinière de Lomagne accueille depuis le 1^{er} décembre 2015 deux nouveaux acteurs économiques spécialisés en gestion et conseil aux entreprises :

services

SAS ARKORIS

- Pépinière d'entreprises - 32500 Lectoure
- 05 62 29 52 52
- patriceterriere@yahoo.fr - www.arkoris.fr

Patrice Terrière est le gérant de cette société d'assistance juridique aux entreprises et de service de recouvrement de créances dans tous les domaines d'activités, afin notamment de diminuer les délais de paiement, de préserver votre trésorerie et de diminuer vos provisions pour créances douteuses. Le pôle ARKORIS BTP est spécifiquement dédié aux problématiques du Bâtiment et des Travaux Public.

ARKORIS JURISTES D'AFFAIRES

services

CABINET DAC

- Pépinière d'entreprises - 32700 Lectoure
- 05 61 30 19 12
- roberta.deangelis@cabinetdac.com
- www.cabinetdac.com

La société DAC est spécialisée dans le conseil RH : bilan de compétences, bilan d'orientation, risques psychosociaux et recrutement. Roberta De Angelis saura vous conseiller et répondre efficacement à toutes vos attentes.

